

the **L** word™



Intégrale saison 1 en dvd **le 19 JUILLET**



1 **La série**
L.A. de nos jours...



2 **Les couples**
Bette & Tina :
Jennifer Beals
et Laurel Holloman
Jenny et Tim :
Mia Kirshner
et Eric Mabiüs



3 **Les Libérées**
Kit : Pam Grier
Marina : Karina Lombard



4 **Les Spirituelles**
Alice : Leisha Haley
Dana : Erin Daniels

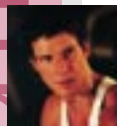


5 **La rebelle**
Shane :
Katherine Moennig

6 **L'équipe derrière la caméra**
Productrice/ Scénariste :
Ilene Chaiken
Réalisatrice :
Rose Troche



7 **Un Look particulier**



Easy Listening

Les gays et le petit écran



Le DVD



La série

Découvrez en DVD, la série qui a fait l'événement sur Canal + !! A Los Angeles de nos jours, la vie, les amours, les carrières,... d'un groupe de jeunes femmes, pour la plupart homosexuelles.

A mi-chemin entre «Queer as folk», pour son portrait sans tabou d'une communauté, et «Sex and the City» pour l'acuité de ses scripts, l'humour décapant de ses dialogues et l'audace farouche de ses répliques, «The L Word» est un modèle du genre télévisuel. Hommes, femmes, hétéros, homos ou bi, s'accordent dans cette série pour assumer leurs ambiguïtés, leurs sensualités et leurs désirs et la difficulté tantôt cocasse, tantôt dramatique de vivre ceux-ci.

Un espace de liberté, d'humour et de tendresse à découvrir absolument !

L. A. de nos jours

Bette et Tina vivent ensemble depuis de nombreuses années et ont décidé d'avoir un enfant. Un choix de vie qui ne sera pas sans conséquences et ne tardera pas à bouleverser le clan de leurs copines.

Quant à Jenny, elle débarque chez Tim, son petit ami dans le but de faire sa vie à ses côtés. Mais son immersion dans la communauté lesbienne va réveiller chez cette jeune femme fragile et sensible, des désirs insoupçonnés ...



Les couples

JENNY & TIM

Jenny

En rejoignant à LA, Tim, son petit ami, cette jeune écrivain promise à une brillante carrière pensait simplement officialiser leur idylle. Ce qu'en revanche, Jenny n'avait pas prévu, c'était que son boyfriend habiterait en face d'un couple de femmes épanouies et heureuses de vivre leur différence. Et que cette promiscuité allait réveiller chez elle des désirs qu'elle ignorait. Mais voilà, on a beau se mentir et se défilier, sa véritable nature finit toujours par se révéler. En succombant au charme à la fois vampirique et rassurant de Marina, elle va découvrir un autre mode de vie... et devoir apprendre à faire des choix. Elle aime les femmes c'est certain... mais va-t-elle pour autant renoncer à Tim ?

Mia Kirshner

Née au Canada, cette comédienne originaire du nord de l'Europe (père germanique, mère bulgare) s'oriente d'abord vers la littérature russe avant de bifurquer pour une carrière cinématographique. En dix ans, elle a déjà joué dans plus de vingt films parmi lesquels «Cadillac Girls», «Exotica», «Meurtre à Alcatraz», «Anna Karenina», «Mad City», «Kissed by an Angel», «Dark Summer», «Sex Academy» et dernièrement «Party Monster». Sur le petit écran, on a pu la voir dans de nombreuses séries dont «La Guerre des Mondes», «Dracula», «The Serie» et surtout dans la première saison de «24 heures chrono» où elle interprétait une impitoyable et redoutable - mais séduisante - tueuse de gages.

BETTE & TINA

Bette

Bette est depuis sept ans à la tête d'un musée d'art moderne réputé pour mettre en avant les talents les plus surprenants et les plus innovateurs du moment. Cette brillante jeune femme métis, carriériste et élégante n'a jamais eu de problème à assumer son homosexualité, différence qu'elle affiche fièrement mais sans ostentation. Son militantisme passe plutôt par son métier, par l'intermédiaire duquel elle défend inlassablement le droit des femmes et des minorités. Elle partage sa vie avec Tina, jeune femme anxieuse, encore un peu enfant, que Bette surprotège et rassure toujours. Au cours de cette première saison, le couple va affronter les épreuves de l'insémination et apprendre à devenir une famille. Ce qui ne sera pas toujours un long fleuve tranquille, leur décision provoquant rapidement des réactions dubitatives, y compris au sein de leur communauté.

Jennifer Beals

Personne n'a oublié l'héroïne sexy et ambitieuse de «Flashdance» de Adrian Lyne qui la révéla et lui valut ses toutes premières récompenses. Depuis, on a pu la voir au cinéma dans «The Bride», «Le Grand Pardon 2» d'Alexandre Arcady, «Mrs Parker And The Vicious Circle», «Four Rooms», «Devil In A Blue Dress», «The Last Days Of Disco» et «The Anniversary Party». Pressentie pour le rôle de Dana Scully pour «X Files», Jennifer Beals qui avait rencontré David Duchovny à Yale, lors de ses études, préféra refuser de jouer dans cette série plutôt que de travailler à nouveau avec le comédien.

Tina

Dans le but de fonder une famille auprès de la femme qu'elle aime, Tina a décidé de ne plus travailler. Mais la jeune femme, dynamique et indépendante, trouve non sans mal ses marques dans ce nouveau rôle. De plus, Bette l'a convaincue de trouver un donneur afro américain, manière d'unir leur couple autour des origines de cette dernière. Une décision qui fut prise avec difficulté mais qui est désormais assumée par les deux femmes. C'est très certainement sa relation passionnelle et fusionnelle avec Bette qui a poussé Tina à accepter ce choix. Elle est son âme soeur, sa raison d'être, son pilier de vie. Elle se repose d'ailleurs un peu trop souvent sur Bette qui du coup, a parfois du mal à allier sa vie professionnelle et sa vie sentimentale.

Laurel Holloman

Après avoir suivi des études de théâtre au Piven Theater Workshop, elle part à New York où elle débute au début des années 90 à Broadway avant de rejoindre Londres pour parfaire sa formation. Au cinéma, elle a déjà joué dans de nombreux films parmi lesquels «The Incredibly True Adventure Of Two Girls In Love», «Boogie Nights», «Chapter Zero», «Loving Jezebel», «The Rising Place» et «Lush». A la télévision, elle a entre autres tenu un rôle récurrent dans la série «Angel» où elle interprétait une tueuse de vampire assoiffée de vengeance.

Tim Haspel

Pour lui la vie à LA devait être synonyme de bonheur conjugal. Amoureux depuis longtemps de Jenny, la seule chose qu'il n'avait pas prévu en la faisant venir à ses côtés est qu'elle le quitterait rapidement pour les bras d'une femme. Tolérant de nature, Tim n'en veut à personne... sauf à Jenny dont il n'arrive pas à comprendre pourquoi elle lui a menti pendant si longtemps, acceptant même de l'épouser tout en sachant pertinemment qu'elle était bisexuelle. Perturbé par ce brusque retournement des événements, Tim s'enferme tout d'abord dans un mutisme, refusant de discuter avec celle qui, quelques jours plus tôt, était encore la femme de sa vie...

Eric Mabiüs

Diplômé du Sarah Lawrence College, Eric Mabiüs a joué dans plus d'une douzaine de films dont «Resident Evil», «The Crow III», «Cruel Intentions» ou encore «Welcome to the Dollhouse». Côté petit écran, il a participé à de nombreux téléfilms prestigieux et a tenu des rôles dans «Fastlane» et «Chicago Hope».



Kit

Demi-sœur de Bette, elles ont des rapports conflictuels. Toutefois, Kit l'a soutenue dans ses choix de vie sentimentale et professionnelle et se rapprochera encore plus de Bette lorsque celle-ci décidera de fonder une famille. C'est une manière pour cette femme expansive et généreuse, de palier une vie personnelle chaotique, son mari ayant obtenu la garde de leur fils, qu'elle n'a pas eu le droit de voir pendant cinq ans.

Une séparation douloureuse due aux nombreux problèmes avec l'alcool de Kit. Malgré tout cela, la seule vraie hétéro du groupe, évolue au milieu de cette communauté gay avec bonne humeur et un humour indéfectible.

Pam Grier

Est-il besoin de rappeler quelle fut l'égérie de la blaxploitation ? La plupart des héroïnes qu'elle interprète durant les années 70 - comme la farouche et vengeresse «Foxy Brown» - sont devenues culte. Raison pour laquelle Quentin Tarantino lui offrira le rôle titre de «Jackie Brown», personnage taillé sur mesure pour cette actrice hors du commun. Elle figure également aux génériques de quelques films majeurs parmi lesquels «Escape From L.A.» et «Ghosts Of Mars» de John Carpenter ou «Mars Attacks» de Tim Burton. A la télévision, on a pu la voir dans de nombreuses séries parmi lesquelles «La Croisière s'amuse», «Miami Vice», «The Cosby Show», «Le Prince de Bel Air», «Justice League» ou encore «New York, Unité Spéciale».



Les Libérées

Marina

Marina est le centre névralgique de cette équipe de femmes. Son bar, The Planet, lieu de rencontres gay et lesbien réputé, sert de point de ralliement et d'ancrage à toutes nos amies. C'est là qu'elles se retrouvent pour parler de tout, d'amour, de liaisons et souvent aussi de sexe. Marina ressemble à son bar : sereine, équilibrée, accueillante. Elle est un peu la sœur aînée, recueillant les confidences, donnant des conseils... et révélant certaines de ses clientes aux amours entre filles. Ce sera le cas avec Jenny qui dans les bras bienveillants de Marina assumera enfin son attirance pour les femmes, déclenchant ainsi une série de tourments et de drames.

Karina Lombard

Son enfance passée aux quatre coins du monde a fait d'elle une actrice polyglotte, parlant couramment le français, l'espagnol, l'italien... Ses grands parents étaient natifs indiens et la comédienne revendique régulièrement ses racines à travers ses choix artistiques. Sa filmographie comporte de nombreux films dont «The Doors», «La Firme», «Légendes d'Automne», «Murder at the Cannes Film Festival», «Exposé» et dernièrement «Big Kiss».



Les Spirituelles

Dana

Dana a toujours su qu'elle aimait les femmes. Mais dans le milieu très fermé et sans pitié de la compétition sportive (elle est une tennismen connue), ce genre de révélation passe mal. Et plus encore au sein d'une famille très traditionnelle, où la mère milite pour le parti républicain. Du coup, Dana n'a jamais étalé sa vie privée au grand jour, malgré les incessantes adjonctions de ses amies et amantes qui la poussent à tout avouer. Retenue par son éducation chrétienne et une culpabilisation très ancrée, Dana ne cesse de différer les choses. Jusqu'au jour, où prise de cours, elle donne son accord pour une campagne publicitaire dans une célèbre revue lesbienne. Cet 'outing' inattendu va bouleverser sa vie et ses rapports aux autres.

Erin Daniels

Cinéma, télévision, théâtre, cette jeune comédienne prometteuse est de tous les fronts. Côté grand écran, elle a tenu l'un des rôles principaux du thriller «One hour photo» aux côtés de Michael Vartan et Robin Williams et a participé au film d'horreur «House Of The 1000 Corpses». Pour le petit écran, outre des séries telles que «Law & Order», «Charlie» ou «Action», elle a incarné un personnage récurrent dans «Boomtown».



Alice

Elle est bisexuelle, identité qu'elle vit sans aucun problème et avec une certaine gourmandise. Ses amies ont beau s'interroger sur sa véritable orientation sexuelle - voyant en elle une lesbienne ne s'assurant que partiellement - Alice n'en a cure et collectionne les aventures masculines et féminines avec un plaisir évident. L'une des liaisons les plus sérieuses qu'elle connaîtra au cours de cette saison sera avec un homme... se définissant lui-même comme 'lesbien'. Alice illustre ces femmes qui refusent d'être cataloguées, réfutant tout communautarisme pour revendiquer avant tout un droit au plaisir et à l'amour sans limite et sans modèle prédéfini.

Leisha Hailey

Paradoxe suprême, cette jeune comédienne et rockeuse interprète une personne bisexuelle alors qu'elle est la seule à avoir fait son coming out sur le plateau de «The L Word». Une franchise caractérisant parfaitement la carrière de cette chanteuse reconnue (elle a enregistré trois albums avec 'The Murrurs' dans les années 90 avant de rejoindre le groupe 'Gush') et fer de lance du cinéma indépendant américain. Elle a figuré aux génériques de divers films parmi lesquels «All Over Me», «Some Girl» (avec 'The Murrurs'), «Sleeping Beauties» et «Size 'Em Up». Côté télé, elle a tenu un petit rôle dans la sitcom «Ellen».





La RebellE

Shane

Elle a du charme, ne l'ignore pas et sait parfaitement en jouer auprès des femmes qu'elle séduit sans aucune difficulté, en dépit d'un côté un peu revêche et souvent mal lunée. Mais elle cultive sans doute ce versant rebelle qui est l'une des raisons de son immense succès auprès de la gent féminine. Un peu jalouse de sa 'consommation' sexuelle, ses copines aimeraient bien la voir casée. Mais ce n'est pas demain que Shane se fixera. La vie de couple, le plaisir d'aller faire les courses main dans la main au supermarché du coin le samedi matin, ce n'est franchement pas son truc. Elle préfère laisser ça aux hétéros !

Katherine Moennig

Elle grandit dans une famille d'artistes et développe très jeune un goût pour la comédie, comme sa cousine Gwyneth Paltrow, même si à l'évidence, les deux jeunes femmes ne partagent pas le même registre de personnages. Katherine Moennig s'est beaucoup produite au théâtre avant de se tourner vers le cinéma «The Shipping News», «Love the hard way» et la télévision «Young americans» et «New York District».



L'Equipe derrière la caméra

A la tête de la série la plus féminine et la plus novatrice du moment, un duo de charme constitué de la productrice Ilene Chaiken et de la réalisatrice scénariste Rose Troche.

Ilene Chaiken

A 46 ans, elle est l'une des productrices les plus en vue du moment. Certes le succès international de «The L Word» a renforcé sa position, mais elle n'avait pas attendu cette consécration pour imposer sa touche personnelle à la télévision américaine. Pour preuve, on doit à cette scénariste et productrice exécutive l'une des sitcom les plus populaires des années 90 : «Le Prince de Bel-Air» qui révéla Will Smith. Elle a également signé l'adaptation du comic féministe et musclée «Barb Wire» (avec Pamela Anderson). Elle est par ailleurs l'auteur d'un certain nombre de films de télévision diffusés avec succès sur Showtime. Une carrière télévisuelle prolifique pour laquelle elle est récompensée en 2000 d'un 'Golden Globe Award'. Forte de cette reconnaissance, elle propose l'année suivante un projet de série télé sur la communauté lesbienne. "En tant que scénariste et auteur, j'ai pensé que cela serait intéressant de raconter des histoires qui sont les miennes. J'aime écrire sur les gens que je connais et les univers que je fréquente." La suite des événements lui a donné raison.

Rose Troche

Un seul film, en noir et blanc et tourné en 16 mm, révèle au début des années 90 cette réalisatrice pas comme les autres. «Go Fish», patchwork de portraits sans concession, et sans tabou, de femmes qui en aiment d'autres, marque le début de sa carrière. Avec «Chambres et couloirs», elle s'essaie à la comédie polyphonique et polysexuée, et confirme ses nombreuses qualités d'écriture. Une carte de visite qui lui permet d'envoyer à Glenn Close le script de «Safety of Object». Séduite par cette chronique douce amère de plusieurs familles bourgeoises repliées sur leurs apparences, l'actrice accepte spontanément de tenir l'un des rôles du film. Le talent de Rose Troche pour le mélange des genres lui vaut d'être invitée à participer à la série «Six Feet under» dont elle signe et met en scène plusieurs épisodes avant d'être conviée à travailler en tant que scénariste et réalisatrice de «The L Word». Un juste retour à ses premières amours.



A la manière de «Sex and the city», The L Word fait la part belle à la mode. Les nouveaux designers à la côte en ce moment tels Stella McCartney, Chan Luu, Kenneth Cole, Jean-Paul Gaultier, Miss Sixty... se devaient d'apparaître dans cette série.

Chacune de ses héroïnes se caractérise par un look spécifique.

Des costumes cintrés et faussement sobres de Bette aux tenues plus aguicheuses voire provocatrices de Dana, en passant par celles plus «Lolita» de Jenny, le côté presque androgyne de Shane, le look enfant de Tina ou celui sportif de Alice, chaque vêtement est une prolongation et une extension du

personnage, ainsi que de sa manière d'affirmer sa place dans ce monde des femmes qui aiment les femmes.



Un Look particulier

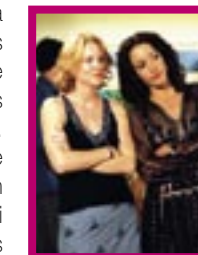
Easy Listening

Ponctuation souvent ludique, la BO accompagne les protagonistes, conférant une couleur spécifique aux différents épisodes. Les voix enjôleuses et douces des interprètes (féminines en grande majorité) bercent cette saison d'une douce langueur et d'une farouche sensualité, parfait reflet de cette série pas comme les autres. A ce très prestigieux générique se retrouvent, entre autres, The Murmurs (Genius) dont la leader Leisha Hailey interprète la journaliste Alice, Lucinda Williams (Right In Time), Fantcha (Sol Ja Camba), Joan Armatrading (The Weakness In Me), Connie Francis (Everybody's Somebody's Fool), Shelley Campbell (Drivin' You), The Be Good Tanyas (In Spite of the Damage), Kinnie Starr (Alright) Jason Collett (Blue Sky), Frances Faye (Frances and Her Friends) et les sublimes Ella Fitzgerald (Let's Do It) et Marianne Faithful (The Pleasure Song). Les hommes - certes minoritaires - ne sont pas en reste, avec de nombreuses participations parmi lesquelles Joseph Arthur (In The Sun) et Rufus Wainwright (dans une reprise du mythique Hallelujah de Leonard Cohen).



Les gays et le petit écran

C'est un des signes les plus marquants de la production télévisuelle de ces quinze dernières années : l'arrivée de nombreux personnages de séries caractérisés par leur homosexualité mais sans pour autant être réduits à ce seul critère réducteur. Car si les héros gays se multiplient à l'écran, cette visibilité se fait également en parallèle d'un abandon des clichés longtemps accolés à celles et ceux qui vivaient une sexualité différente. Exit les coiffeurs hystériques, les camionneuses hyper viriles, les atemoiements suicidaires ou les serials killer vicieux et pervers. Le gay et la lesbienne portent désormais haut et fort les couleurs festives et enjouées de leur différence et trouvent ainsi un écho formidable auprès d'un large public, aussi bien d'ailleurs en direction des communautés homos que des spectateurs hétéros, qui au travers de ces psychologies complexes et profondément humaines, trouvent également une forte possibilité d'identification. Car dans les diverses séries



dont ils sont des figures récurrentes, ces personnages de gays posent avant tout les questions de l'acceptation de soi, de la place à trouver et à assumer dans nos sociétés... thèmes indiciellement liés à la sexualité mais nullement l'apanage de l'homo ou de l'hétéro. Avec l'arrivée des héros gays, c'est aussi toute une gamme de nuances et d'innovations dans l'écriture qui a enfin droit de cité à la télé, très éloignée des personnages monolithiques et des scénarii consensuels de la télé de papa. De «Dawson» à «Urgences», en passant par les épopées guerrières de «Xena», tous les styles de série sans exception ont accueilli un héros ou une héroïne gay. Les imposant même parfois dans les rôles principaux comme dans les désormais cultes «Queer as Folk», «Will and Grace», «Buffy contre les vampires» et «Six Feet under». Une ouverture d'esprit synonyme d'une liberté de ton qui a très vite su séduire toutes les catégories de téléspectateurs.



Le DVD

Intégrale saison 1 en dvd **le 19 juillet**

Les Bonus

■ **Commentaires audio** de la comédienne, Jennifer Beals et de la réalisatrice, Rose Troche

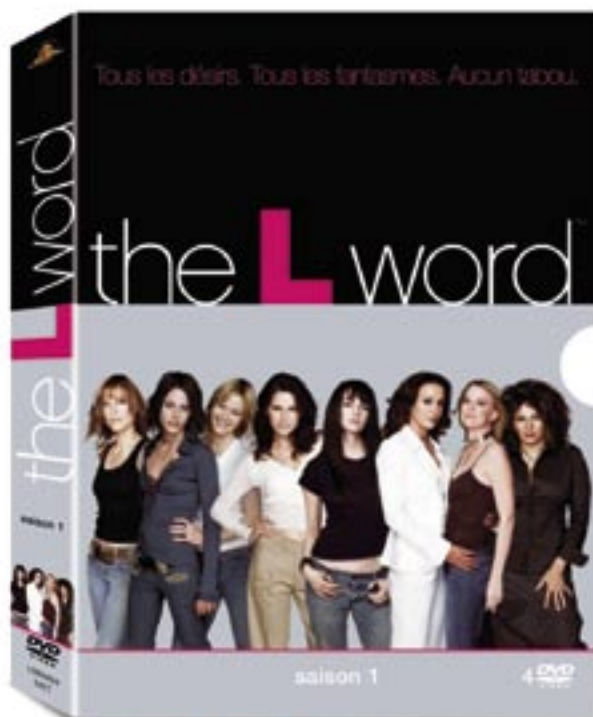
■ **Aperçu sur la saison 2**

■ **Galerie de photos**

■ **Biographies des acteurs**

■ **La penderie des actrices :** vous saurez tout sur le look des différents personnages

■ **Bande-annonce des nouvelles sorties**



Contact :

PERSONALITY

Marie-Laure de Frescheville

Tél. : 01 44 29 23 13 - mldefrescheville@personality.fr